

PETERSEN



Foto: Richard Powers

ET MAGASIN OM TEGL OG ANSVARLIG ARKITEKTUR

De mørke Kolumba-sten skifter umærkeligt farve afhængigt af lysindfaldet i rummet, hvor de optræder. På gæstetoiletet sendes dagslyset ned gennem et ovenlys, og stenene fremstår her i nuancer, der genfindes i marmormøblet med integreret vask.



Det partielt dobbelthøje køkken og opholdsrum har glaspartier fra gulv til loft. Det indfaldende lys filtreres gennem den frodige bevoksning udenfor og skaber oplevelsen af at inde og ude er ét.



SAMSPIL MELLEM TEGL OG NATUR

I CALIFORNISK PRAGTVILLA UNDERSTREGER MØRKT-TONEDE KOLUMBA-STEN NATUREN Gennem dialog og fortolkning.

Arkitekt Ron Radziner har selv tegnet og opført sit og familiens nye og ganske enestående hus, beliggende naturskønt i en floddal i Santa Monica Mountains lige uden for Los Angeles. Grundens særlige topografi – den er skrånende og naturligt beplantet med gamle ahorn- og egetræer, udgjorde arkitektens uhyre konkrete udgangspunkt for designprocessen.

Det stod ikke til diskussion – stedets og grundens særkende, de gamle træer, skulle bevares. De fik derfor karakter af fikspunkter, som den 600 kvadratmeter store bolig skulle arrangeres omkring. Denne komplicerede opgave er løst ved at opdele huset, der er i to plan, i flere rektangulære, sammenhængende



Man ledes ind til huset gennem en lukket, kubisk tilbygning, der skaber kontrast til oplevelsen af filtreret lys, der venter inden dørene.

En lav mur med indbygget ildsted fungerer som sætstykke i haven og markerer poolområdet afgrænsning.

voluminer, der forskubber sig i forhold til træernes placering. I den østlige ende svæver bygningskroppen endvidere ca. en meter over jorden for at kompensere for grundens skrån.

Huset fremstår i et enkelt, rent og klart formsprog – et tydeligt, menneskeskabt indslag i den omkransende, vilde natur. Ved meget bevidst at koncentrere sig om dybe, mørkt-tonede materialer og via selve materialvalget er det samtidig lykkedes at få huset til på forunderlig vis at glide lydefrit ind i naturen. Synet af dets mørke facader, som brydes og sløres af de gamle, omkringstående ahorntræer, giver associationer til

den trykke dunkelhed, træstammer og trækroners skygger danner i skoven.

Facaderne i stueplan er opført i mørke, gråbrune K55 fra Petersen Tegl. Med deres organiske, rustikke udtryk går stenene i dialog med de gamle, barkede træstammer, og samtidig forankrer de via deres tyngde og jordskabte materialitet huset til grunden. Førstesalsfacaden er beklædt med mørke metalpaneler, som til gengæld tilfører denne øverste del af huset et let og svævende udtryk. Store glaspartier fra gulv til loft bryder facaderne i både stue- og førstesalsplan.

For at imødekomme den afslappede, californiske ude-inde-livsstil flyder husets op-

holdsrum via store glasskydedøre direkte ud i det fri som møblerede terrasser. Et murelement i K55 med indbygget ildsted afgrænser pool-terrassen mod det bagvedliggende, skrånende terræn. Set indefra danner dette murstykke et fokuspunkt for blikket, inden det fortaber sig i det store vildnis.

I husets indre spilles der elegant og gennemført på kontrastparrene tyngde og lethed, mørke og lys. Ved at graduere og modulere de kontrasterende yderpunkter har Ron Radziner skabt et interiør, der trods en stringent modernitet udstråler stor varme og komfort. Mens de vældige glaspartier fra gulv til loft leverer det lyse og lette, tilføres

Villa i Mandeville Canyon, Los Angeles, USA

Bygherre: Ron Radziner and Robin Cottle

Arkitekt: Marmol Radziner

Indretning: Marmol Radziner

Entrepreneur: Marmol Radziner

Ingeniør: John Labib & Associates,

Grover Hollingsworth og Armen Melkonious, AMEC

Landskabsarkitekt: Marmol Radziner

Opført: 2017

Sten: K55

Tekst: Tina Jørstian, cand.arch.

Fotos, s. 2/top, 3/top, 4/midt, 4/bund: Roger Davies

Fotos, s. 2/bund, 3/midt: Richard Powers

Foto, s. 4/top: Laure Joliet

tyngden og det mørke først og fremmest ved, at hovedparten af de indvendige vægflader også er klædt i K55. Det udvisker rent visuelt grænsen mellem ude og inde og mellem ude- og indeliv. Men samtidig skaber repetitionen af stenens slanke format, dens håndgjorthed og dens fine, organiske farvespil et udtryk af tæmmet natur inden dørene. Denne oplevelse forstærkes yderligere, når sollys, filtreret gennem ahornbladhang og bygningsdetaljer, strejfer og næsten levendegør væggenes murværk.

Mørkt træ på gulve og lofter samt et supplement af gråpudsede flader i visse rum bidrager til boligens varme atmosfære.



Som i det øvrige interiør fremstår stuen med gulve og lofter i mørkt træ. Det brede ildsted i Kolumba er rummets point de vue.

Ved at lade vinduespanoramaerne være omkranset af dunkle vægge, lofter og gulve får de via kontrasten karakter af dragede lysninger, som de kendes fra skoven. Øjet trækkes uvægerligt mod den lysende, træklædte natur udenfor, så man oplever både at være inde, omgivet af rummenes varme, og på vej ud i det fri.

Ron Radziner begrundet valget af K55 til både facader og indvendige vægge med dens særlige format og håndgjorte kvaliteter. Stenens aflange, slanke form understreger husets proportioner, ligesom dens subtile tekstur og fine farvespil rummer en stor sanselighed, der opleves overalt i huset – både ude og inde.

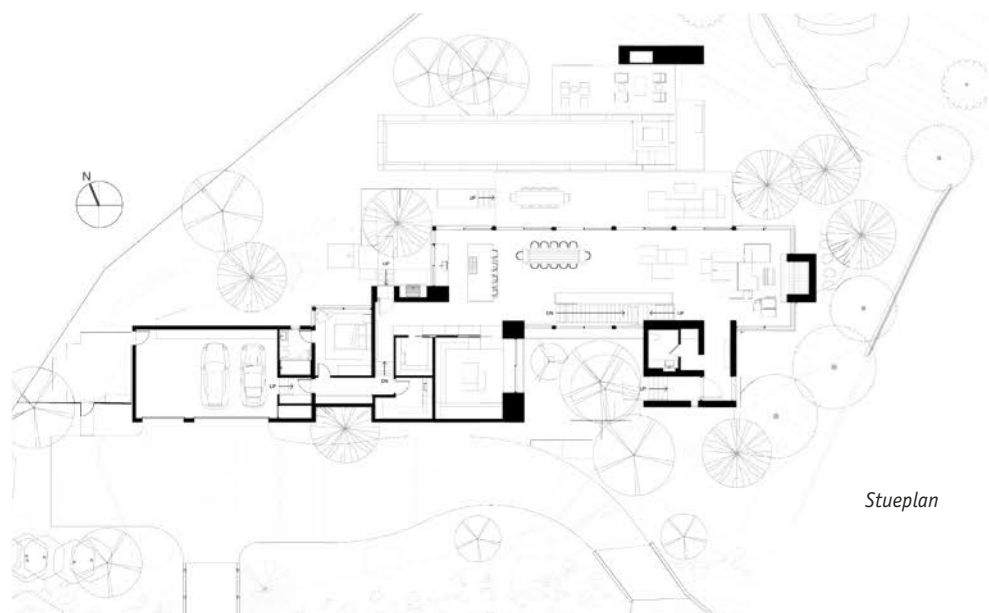
De gennemgående, store glaspartier fra gulv til loft betyder at man hele tiden har visuel kontakt med den frodige have.



I arbejdsværelset kommer lyset ind gennem store glaspartier fra to af rummets sider. Arbejdsbordet spænder ud i hele rummets længde.



Plan, 1.sal



Stueplan

TO KIRKER BLEV TIL ÉN

UD TIL KANALEN I HILLEGERSBERG NORD FOR ROTTERDAM LIGGER FONTEINKERK SOM EN MONOLIT BYGGET AF TEGL. KIRKEN ERSTATTER HELE TO UTIDSSVARENDE KIRKER FRA MIDTEN AF DET 20. ÅRHUNDREDE.

Hillegersberg er et attraktivt beboelseskvarter præget af søer, kanaler og parker samt et miks af mindre lejlighedskomplekser, rækkehuse og ærværdige gamle villaer. Mellem store piletræer vender Fonteinkerk gavlen ud mod en af kanalerne, hvor man også finder den fontæne, der har givet den nye kirke sit navn. Kirke og menighedshus er bygget sammen, og her finder aktiviteter sted på mange tidspunkter af dagen. Foruden kirkelige handlinger er der eksempelvis foredrag, tegnekurser og yoga-klasser, som gør Fonteinkerk til et samlingspunkt for lokalområdet.

Arkitekten, Guus Hiensch fra WK Architecten, forklarer: »Bygningen er som en stor skulptur, for kirke og menighedslokaler mødes i én samlet form.« Samtidig bevæger grundplanen sig i et zigzag, hvor knækkene sørger for, at bygningen ikke virker for

bastant set udefra, da det hele ikke er synligt på én gang.

De lysegrå facader er muret i et irregulært forbandt af en ligelig blanding af Kolumba-sten og kortere mursten. Stenene har forskellige farvetoner, så facaden opleves som varieret. »Kolumba-stenene er helt lyse, mens murstenene er kulbrændte og derfor lidt mørkere. Jeg kan godt lide blandingen, det bliver mere levende. Skrabefugerne bidrager til gengæld til den monolitiske fremtoning, så bygningen fremstår som ét volumen,« fortæller Guus Hiensch.

Ved ankomsten træder man ind i et stort multifunktionelt rum. Bygningen har ingen mørke korridorer, i stedet er indtrykket lyst og venligt med paneler i varmlødet træ og farverig møblering. Selve kirkesalen er enkel, men adskiller sig fra traditionelle kirker, for

her kan man kigge ud på omgivelserne. Et langt vindue strækker sig langs bag- og sidevæggen med vue over kanalen. Skillevæggen mellem kirkesalen og indgangspartiet kan åbnes, eksempelvis ved højtider, hvor der er brug for ekstra plads.

Selv om Fonteinkerk er helt ny, inkorporerer den mange dele af de tidligere kirker: To smukke lysekroner spreder deres lys i den dobbelthøje ankomsthall. I kirkesalen er ruder af farvet glas fra en af de tidligere kirker placeret i et nyt, asymmetrisk mønster. Også det gamle orgel er medbragt men justeret til akustikken i den nye sal, hvor alter og prædikestol desuden er tilvirket af træet fra de gamle kirkebænke. Genbrug, som skaber kontinuitet. Fonteinkerk er ny, men den har historien med sig.



Fonteinkerk's facader er muret i et vildt forbandt af en ligelig blanding af K91 og kulbrændte D91 i Flensborg-format. Stenene har forskellige farvetoner i gråt, som giver de store flader et varieret farvespil.

De Fonteinkerk, Rotterdam-Hillegersberg, Holland
Bygherre: Protestantse Gemeente Rotterdam-Noordrand
Arkitekt: WK Wilmink Architecten, Den Haag
Interiør: VDKL, Nootdorp
Ingeniør: Swinn, Gouda
Entreprenør: Van Reisen, Noordwijk
Opført: 2016
Sten: K91, D91 FF
Tekst: Martin Søberg, arkitekturhistoriker, ph.d.
Fotos: Paul Kozlowski

Kirkens ankomstsider er parallel med Terbregsealaan, hvor indgangen er markeret af et stort glasparti.





Det nærliggende Keukenhof Castle er oprindeligt fra 1700-tallet. Slottet er i røde sten, og det medvirkede til beslutningen om at anvende røde Kolumba i LAM.

SVÆVENDE STEN

MIDTIMELLEM TRÆKRONERNE DUKKER EN BYGNING AF RØDE TEGLSTEN OP. DEN SYNES NÆSTEN AT SVÆVE HEN OVER ET STORT DIGE. LAM ER PÅ FLERE MÅDER NOGET SÆREGENT. ET MUSEUM FOR KUNST MED MADVARER SOM MOTIV I EN BYGNING, DER I SIG SELV LEGER MED VORES SANSER.

LAM (Lisser Art Museum) er placeret i den udstrakte park Keukenhof, der omslutter et gammelt slot. Den del af parken, der er nærmest slottet, har siden 2010 været udlagt som kulturpark, og her ligger LAM. En fjernere del af parken rummer verdens største blomsterhave med syv millioner blomsterlæg. Stedets historie går tilbage til midten af 1600-tallet, og fra den tid stammer også det store, kamformede dige, der oprindeligt udelukkende tjente som udsigtsplatform.

I midten af 1800-tallet blev den dengang formelt udformede park omdannet i romantisk stil med slyngede stier og friere træbeplantning. Disse gamle, høje træer danner nu en stemningsfuld ramme om museet. På afstand synes bygningen at svæve over jorden, men tættere på viser ankomsten sig at lede direkte ind i diget. Bygningen har et begrænset fodaftryk, men strækker sig til gengæld dels højt opad, helt til trætoppene, dels bagud som en horisontal længe henover diget.

To parallelle voluminer ligger inden i og oven på diget, med en smal passage imellem. Arkitekturens enkle og kubiske geometri brydes af vinduesåbninger, der er asymmetrisk placeret. Den særligt interesserede genkender måske det gyldne snit, som ligger til grund for vinduernes proportionering. Massive vægge af natursten støtter åbningen i diget og leder den besøgende indenfor, igennem en curtain wall af glas og ind imellem høje piller, der bærer udstillingssalene ovenover. Pillerne er af beton, men beklædt med bark, så de visuelt smelter sammen med træerne udenfor.

Den lange Kolumba-sten accentuerer museets horisontale karakter. Overalt er der leget med stenens muligheder. Mod syd skærer en vej igennem diget, og bygningen tager bestik af retningen og skæres af i en diagonal. De helt tilspidsede sten tegner en skarp og præcis kontur i denne ende, som en



Museet består af to parallelle længer. Den sydligste slår et stort knæk, der giver bygningen en vis borgagtig fremtoning.

»For at finde de helt rigtige toner indsamlede vi planter og andre naturgenstande fra den omkringliggende park. På den måde blev stenen afstemt efter naturens eget farvekort.«

*Arie Korbee, arkitekt,
KVDK Architecten*

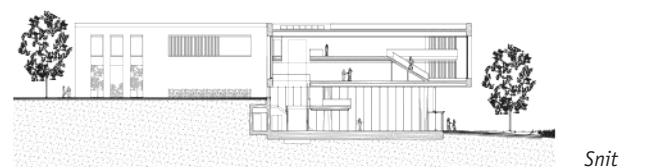
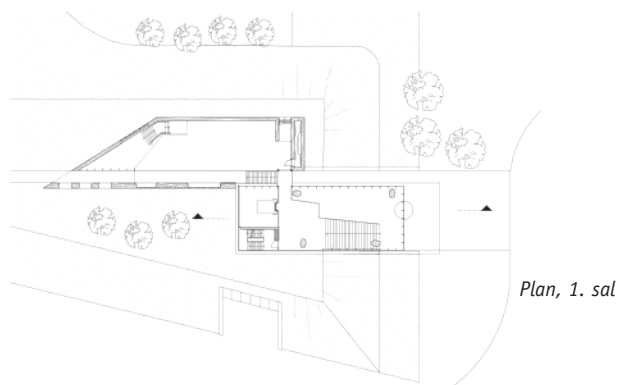
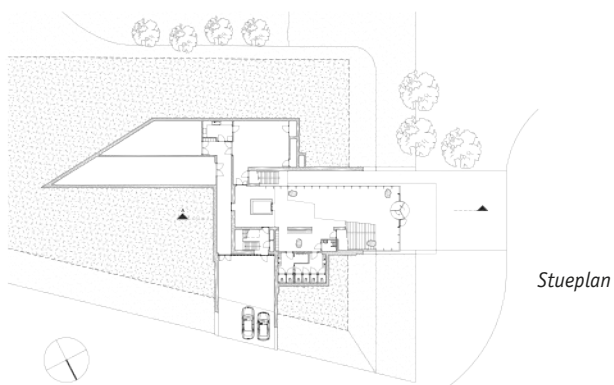
Den store, udkragede bygning skyder ud fra diget mod nordvest. Bygningen er båret af store betonsøjler beklædt med bark, og den transparente hall er i glas.



Facadernes store flader er muret i vildt forbandt. Gesimsen og partier rundt om vinduerne er markeret med standerskifter.

Om efteråret, når træernes blade farves gyldne og røde, opstår der en ny og anderledes samhørighed mellem nuancerne i sten og natur.

»Man kigger ud og fornemmer bygningens og murstenenes længde. Bygningens form er ganske enkel, men materialiteten gør hele forskellen.«
Arie Korbee, arkitekt,
KVDK Architecten



De 528 mm lange sten gør det muligt at skabe et smukt, perforeret murværk.

Store vinduer giver museets gæster udkik til parken. Når mørket falder på, skaber kombination af kunstlys og mønstermurværk en fin filigraneffekt.



kile ind i diget. Slanke piller af mursten stablet i syv meters højde filtrerer lyset ved nogle af vinduerne og skaber ligeledes kontraster i den langstrakte bygning.

Bygningens stramme, arkitektoniske linjer kontrasteres af Kolumba-stenens rigt varierede farvespil i rødbrune nuancer. For at finde de helt rigtige toner indsamlede arkitekterne planter og andre naturgenstande fra den omkringliggende park. På den måde blev stenen afstemt efter naturens eget farvekort.

Overalt i museet er der skabt forbindelse imellem inde og ude. Dagslyset trækkes ind, og vinduerne åbner for særlige kig til diget, træerne og det gamle slot. Som i Guggenheim-museet i New York begynder turen rundt i museet på toppen. En rute slynger sig hele vejen igennem udstillingsalene, dog med mulighed for at gå på kryds og tværs. Én af trapperne fungerer også som siddeplads, hvis der er arrangementer og foredrag.

Lige midt i museet findes et helt særligt punkt, hvor man har udsigt til alle fire verdenshjørner, man ser parken, men også udsnit af bygningens egne facader. Arkitekten Arie Korbbe fra KVDK Architecten fortæller: »Man kigger ud og fornemmer bygningens og murstenenes længde. Bygningens form er ganske enkel, men materialiteten gør hele forskellen.«

Bag museet står VandenBroek Foundation, som er grundlagt af Jan Van den Broek-familien, der også står bag en stor hollandsk supermarkedskæde. Forretningen har givet inspiration til den kunstsamling, museet rummer: Alle værker tematiserer fødevarer og konsum på legende, undersøgende og overraskende vis i forskellige medier som maleri, skulptur og videokunst.

En åben passage skærer sig tværs igennem museet. Her er man helt tæt på diget, på parkens beplantning og på facaderens stoflige teglflader. Store vinduer vender ud mod passagen efter grundlæggerens ønske om at genskabe samme oplevelse, som når man går forbi store butiksvinduer. Her er det ikke dagligvarer, men kunstværker, man får øje på. Alle, der passerer igennem parken og passagen, kan derved få en lille kunstoplevelse. Og måske får lyst til se endnu mere indenfor.



LAM, Lisse, Holland

Bygherre: VandenBroek Foundation

Arkitekt: KVDK Architecten

Entreprenør: IBB Kondor B.V.

Opført: 2018

Sten: K F146 (70%) og K F145 (30%)

Tekst: Martin Søberg, arkitekturhistoriker, ph.d

Fotos: Paul Kozlowski

Adgang til museet foregår under den udkragede længe, hvor en bred trappe leder op til udstillingen. Loftet i den store adgangshall i glas er beklædt med samme sten som facaderne.

Mod nordøst danner en 28 meter lang mur passagens afskærmning mod parken. Store åbninger giver udkik mod det grønne.

En smal passage er skudt ind mellem de to forskudte voluminer, der udgør museet. Passagen er i begge ender markeret af søjler udført af vinklede specialsten.





Mod nord er der skabt en niche, hvor der altid er læ og stilhed for havet.

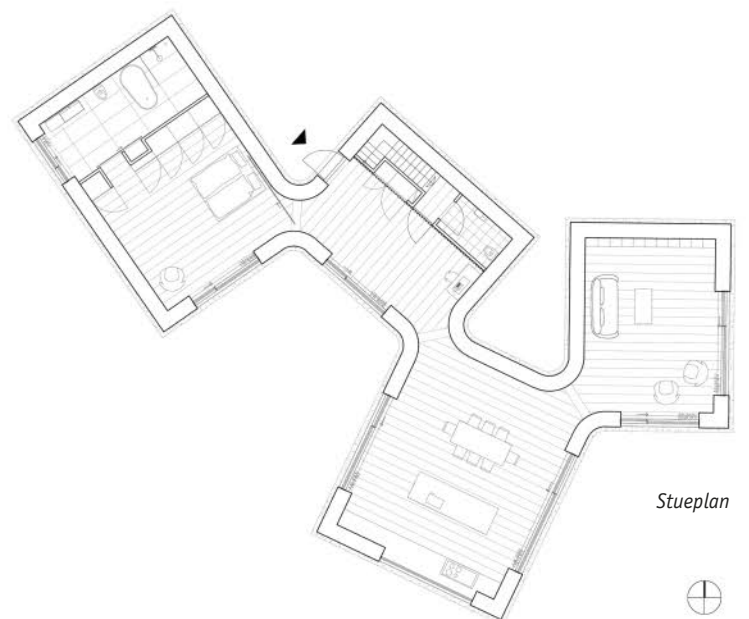


Store vinduespartier åbner huset op mod syd og vest. Døre og vinduer er udført i eg, terrasser er i skifer. I kraft af murstens kvalitet kan facaden gå helt til terræn.



Husets prominente placering kaldte på et lavmælt udtryk. Arkitekt og bygherre lod sig derfor inspirere af landskabets farver og valgte overalt naturlige materialer, der ældes smukt.

Huset fotograferet en vinterdag umiddelbart før indflytning, og før haven blev tilplantet med vild strandvegetation.



Stueplan

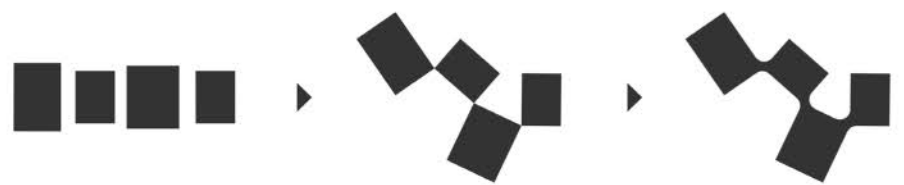




Villa Platan ligger ganske få meter fra havet lidt nord for Aarhus. Tidligt i processen tog arkitekt og bygherrer teglprøver ned til stranden for at finde den mursten, hvis grå-hvide farvespil lå tættest på nuancerne i sand og strandsten.

I RESPEKT FOR NATUREN

LAVMÆLT ARKITEKTUR OG ÆGTE MATERIALER I NATURENS FARVER BEVIRKER AT VILLA GLIDER SMUKT IND I OMGIVELSERNE PÅ TRODS AF DEN IØJNEFALDENDE PLACERING FÅ METER FRA STRANDKANTEN.



Da arkitekt og partner i ADEPT, Anders Lonka, fik opgaven at tegne en ny bolig til sine pensionerede forældre, skabte han huset ud fra mantraet: 'Så lidt som muligt, så godt som muligt.' Måden at tænke på er ifølge Anders Lonka central for tegnestuen: »I alle opgaver søger vi at arbejde med så få elementer som muligt. Dermed bruges der færre ressourcer, og vi får mulighed for at skabe mere fleksible bygninger og ikke mindst have tid til at nuancere og raffinere de arkitektoniske elementer.«

Anders Lonka kendte stedet, hvor huset skulle opføres, særdeles godt. Den 700 m² store grund i Riisskov nord for Aarhus ligger i første række mod vandet foran huset, hvor han er vokset op, og som forældrene solgte, da det blev aktuelt med en mindre bolig.

Huset består grundlæggende af fire rum med hver sin funktion. Hvert rum udgør et delvist selvstændigt bygningsvolumen, der nænsomt er placeret på grunden ud fra hensyn til privatsfære, bevaring af eksisterende træer, iscenesættelse af udsigten og ikke mindst læ fra vinden.

De fire voluminer smelter sammen i hjørnerne og skaber en overgang fra det ene rum til det andet uden at der er behov for døre. Resultatet er en lethed og åbenhed i hele

interiøret. Boligen kan i princippet beskrives som værende ét rum fyldt med nicher – der giver oplevelsen af at være sammen, selvom man er i forskellige rum. En kælder under to af de fire voluminer giver supplerende opholdsmuligheder. De én meter dybe, udsparede skakte foran alle rum under terræn har muliggjort glas fra gulv til loft – med et rigeligt lysindfald til følge. I haveplan er skaktene skjult af bænke udført af lameller i egetræ.

Udenfor skaber placering og orientering af de fire voluminer en række lommer, der giver forskellige grader af udsigt og læ. Mod vejen er huset lukket med hoveddøren som den eneste åbning. Mod haven og mod vandet åbner huset sig op med store glaspartier med skydedøre.

For både arkitekt og bygherrer betød respekten for den prominente placering at huset skulle gøre mindst muligt opmærksom på sig selv og i stedet lavmælt putte sig i landskabet. Det var derfor oplagt at lade sig inspirere af landskabets farver og at bruge naturlige materialer i høj kvalitet, der ældes på en smuk måde.

Det barske klima taget i betragtning, kan man ifølge Anders Lonka undre sig over, at mange af villaerne langs kysten har pudsede

facader. »Mine forældre ønskede et teglhus, der kræver minimal vedligeholdelse, og grundet husets horisontale præg var det oplagt at vælge Kolumba. Vi bragte flere forskellige grå udgaver af stenen ned til stranden, før vi valgte K91, hvis gråhvide nuancer bedst indfangede farverne i sand og sten,« fortæller Lonka. »At vælge håndlavede sten havde den store fordel, at det var enkelt at supplere med de nødvendige, krumme specialsten. Vi tegnede facaden, så alle buer har samme radius. Vi kunne derfor nøjes med to specialsten, én, hvor hele formen runder og én, der både runder og har et lige stykke. Ved at veksle mellem de to sten glider de naturligt ind i murværkets vilde forbandt, og resultatet er en smuk og harmonisk murflade. Husets lange linjer understreges af fugerne, hvor de horisontale er tilbagetrukket, og de lodrette er trukket frem i plan med facaden.«

Arkitektens ønske om udelukkende at anvende naturlige materialer er gennemført konsekvent: Taget er sedumbevokset. Terrasserne i skifer er de eneste befæstede arealer på grunden, der i øvrigt er vildt bevokset med strandvegetation. Døre og vinduer er i eg i lighed med forskellige møbelementer, køkken, skabe og gulvplanker. Og overalt oplever man, at intentionen er lykkedes. Det

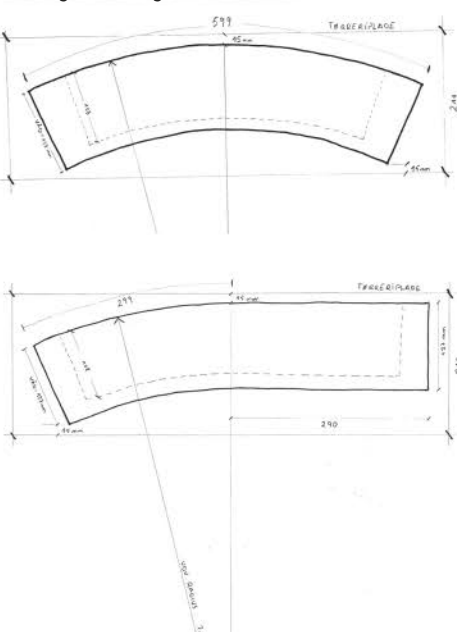
funktionelt funderede, enkle og klare hovedgreb har levnet ressourcer til at gennemarbejde alle bygningselementer og detaljer, så de på smukkeste vis bliver en integreret del af helheden.

Villa Platan, Aarhus, Danmark

Bygherre: Privat
 Arkitekt: ADEPT
 Landskabsarkitekt: ADEPT og Opland
 Entreprenør: JP og Co.
 Ingeniør: Moe
 Færdiggjort: 2015
 Sten: K91, to typer formsten i K91
 Tekst: Ida Præstegaard, cand.arch.
 Fotos: Anders Sune Berg
 Fotos, nederst: Jakob Lerche

Villa Platan var nomineret til Wienerberger Brick Award 2018

Alle buer i husets facader er udført med identisk radius. Arkitekterne behøvede derfor blot at bede teglværket producere to specialsten for at løse samtlige krumninger i murværket.



Husets fire voluminer smelter sammen i hjørnerne og skaber overgange fra det ene rum til det andet, uden at der er behov for døre.



Køkkenet er specialtegnet af ADEPT og udført i eg.





Mod Orchard Street er bygningen på fem etager og i skala med sine naboer. Facadens murværk blander en grå og en lys sten, hvis nuancer fanger farverne i bygningerne på hver side.

RÅHED OG RAFFINEMENT

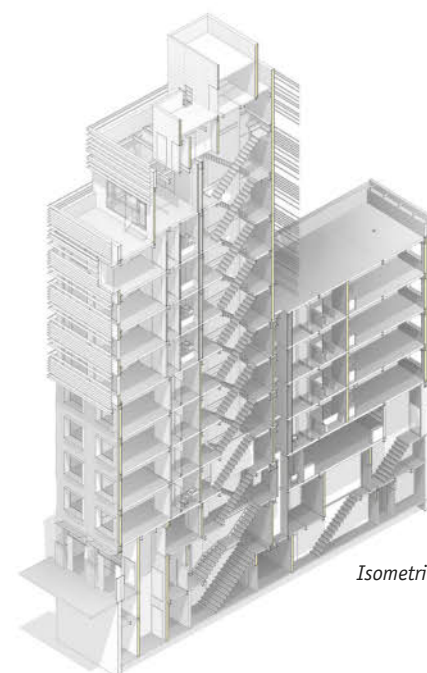
I KRAFT AF ARKITEKTUR OG MATERIALER GLIDER EN NYERE BYGNING HARMONISK IND I HISTORISK KVARTER I DET SYDØSTLIGE MANHATTAN.

Sidst i 1800-tallet var the Lower East Side et af flere kvarterer på det sydlige Manhattan, hvor de mange immigranter fra Europa blev placeret i små lejligheder i tætbyggede huse. Op gennem historien forblev Lower East Side et kvarter for de mindrebemidlede, og for bare 25 år siden var det et område præget af kriminalitet, hvor man så sig over skulderen, når man bevægede sig rundt. Siden da har udviklingen af Manhattan nået stort set samtlige kvadratmeter af den ikoniske halvø. Også på Lower East Side er der gennem de senere år blevet investeret massivt i nybyggeri, og området har længe været et eftertragtet og kostbart sted at bo.

New Yorker tegnestuen Grzywinski+Pons er arkitekterne bag en af kvarterets nyere bygninger, hvor opgaven var at opføre boliger i en bygning, der spænder ud mellem Allen og Orchard Street. Med det sigte at opnå flest mulige kvadratmeter på den mest hensigtsmæssige måde, udførte arkitekterne bygningen med en fælles base, som over stueplan deler sig i to voluminer: »Bygningen mod Allen Street, der er langt bredere end Orchard Street, og hvorfra der er en spektakulær udsigt mod vest over 'the skyline', udførte vi som et slankt, ti-etages tårn. Mod den smalle Orchard Street mod øst holdt vi bygningen på fem etager i lighed med de naboliggende huse,« forklarer arkitekt Matthew Grzywinski. De to bygningsdele har



Bygningens interiør er udført med en ærlig råhed, der genspejler kvarterets historie. I både lejligheder og fællesrum er stålkonstruktionen konsekvent eksponeret og gråmalet.



Isometri

Grzywinski+Pons har foruden farveskift udnyttet murstens evne til at skabe relief og mønster. Blandt andet er skifter omkring vinduer trukket få centimeter tilbage, og bygningens friholdte hjørner er udført med mønster.



fælles lobby i stueplan og indeholder i alt 16 studios og fire lejligheder, alle møblerede, samt et erhvervslejemål i stueetagen.

»Mursten er det historisk traditionelle bygningsmateriale i New York, som vi ønskede at hylde. Mursten var derfor det oplagte valg til hele Orchard Street-facaden og i de fem nederste etager mod Allen Street. Vi valgte den kulbrændte D81 fra Petersen Tegl, der besidder det udtryk, vi ønskede,« fortæller Grzywinski. »At D81 er en 50/50 % blanding af D91 og D72, udnyttede vi på vores egen måde. Mod Orchard Street lod vi facaden mure op lige fra pallen. De øverste fem etager i tårnet mod Allen Street rejser sig over de omkringliggende huse, hvorfor vi behandlede dem arkitektonisk anderledes og beklædte dem med paneler i zink. En foranliggende let struktur, ligeledes i zink, fungerer som værn for altaner, skjuler diverse installationer og medvirker til et sprødt og luftigt udtryk. Med henblik på at skabe farvemæssig harmoni sorterede vi stenene, så lyse sten beklæder facadens underste tre etager. Fra fjerde etage og op foregår der en jævn overgang til grå sten, der fortsætter op til femte etage, hvor de formidler en harmonisk overgang til den grå zink.«

Foruden murstens evne at frembringe farvemæssige variationer og overgange, udnyttede arkitekterne teglets universelle egenskab til at skabe fysisk mangfoldighed.

Overgangen mellem stueplan og første sal samt alle vinduer i begge facader er markeret med fremtrukne standerskifter. Facaden mod Allen Street, der er friholdt fra nabo-husene, er fremhævet med et savtakmønster i hjørnerne, der er med til at identificere bygningen som noget særligt.

I lighed med bygningens eksteriør er interiøret udført med en ærlig råhed, der genspejler kvarterets historie. I lobby, fællesrum og alle lejligheder er stålkonstruktionen konsekvent eksponeret og gråmalet, lige som flere vægge fremstår rå med gråmalede cementsten.

Med 120 Allen Street har Grzywinski+Pons frembragt en bygning, der både ude og inde spiller på en fint balanceret kombination af råhed og raffinement. Det bevirker at dobbelthuset fremtræder absolut nutidigt, samtidig med at det med respekt og lydighed glider ind i sin historiske kontekst.

120 Allen Street, beboelseshus, New York, USA

Bygherre: Privat

Arkitekt: Grzywinski+Pons

Indretningsarkitekt: Grzywinski+Pons

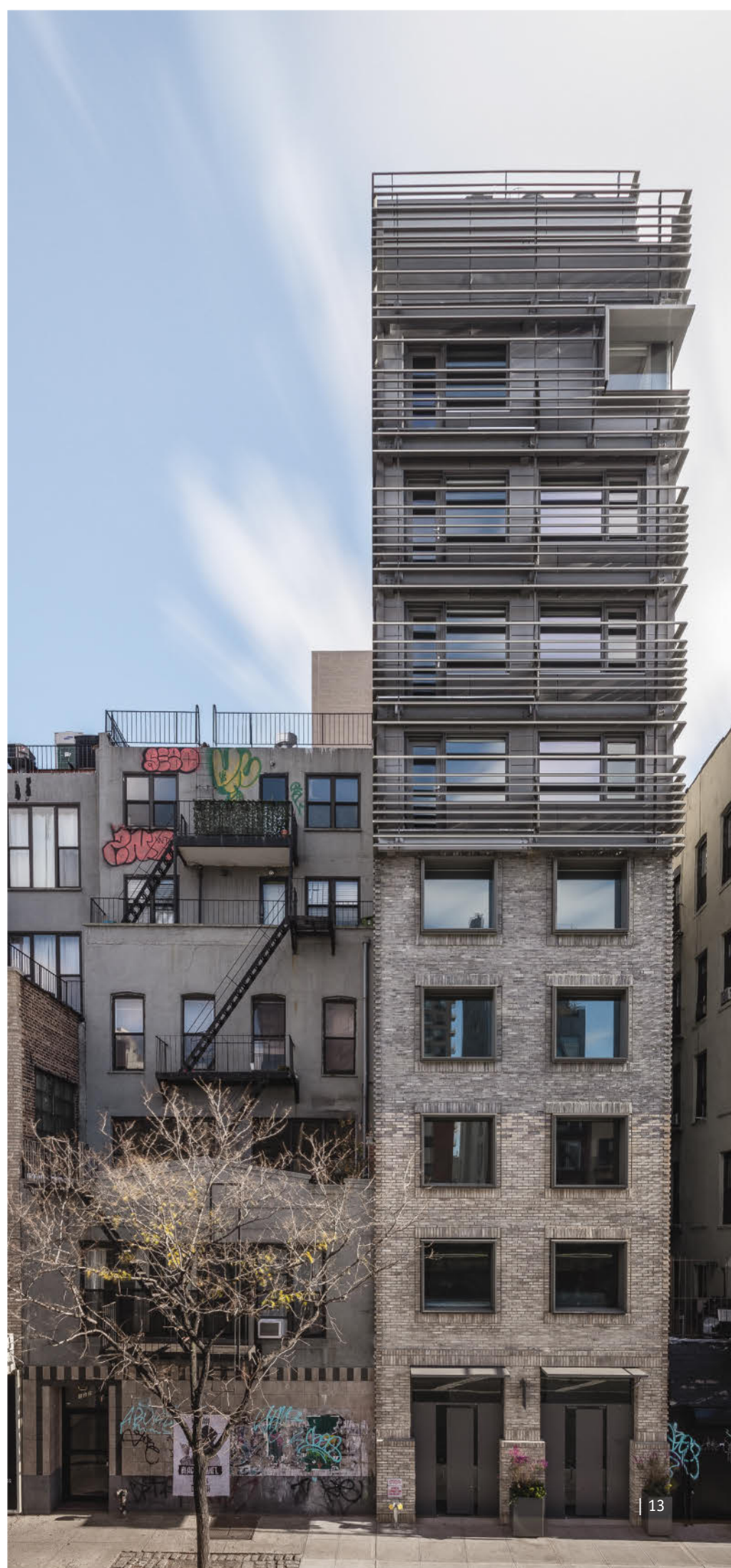
Færdiggjort: 2016

Sten: D81 DNF

Tekst: Ida Præstegaard, cand.arch.

Fotos: Nicholas Worley

Arkitekterne sorterede D81, så de lyse sten beklæder de underste tre etager af facaden mod Allen Street. Fra fjerde etage sker der en overgang til grå sten, der fortsætter op til femte etage, hvor de formidler overgang til den grå zinkbeklædning.



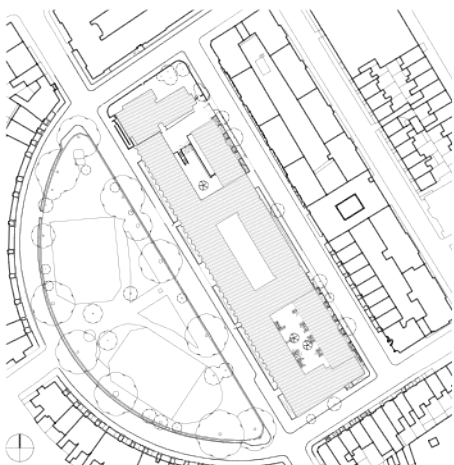
Plan, 5. - 8. etage

Plan, stueplan til 4. etage

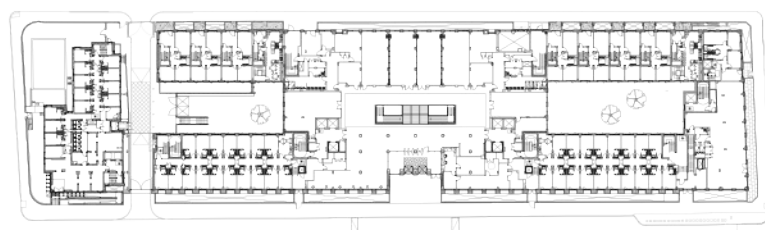


»Facaden skulle have en kvalitet, som var den bygget af natursten. Vi fandt derfor en mursten, der har en smuk, distinkt, næsten geologisk kvalitet. Ideen var at lege med den lyse farve og sollyset, der siver gennem trækrone og hen over facaderne.«
 Gavin Finnan, Associate director, Maccreeanor Lavington

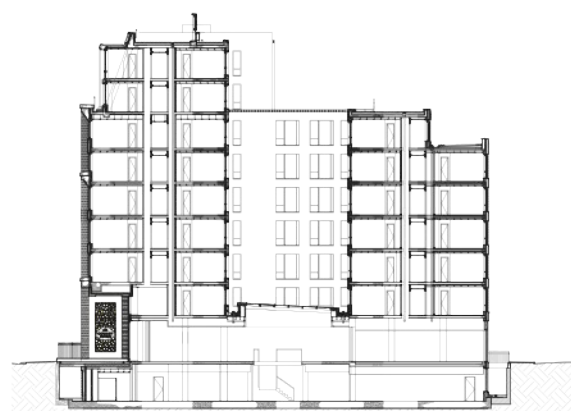
En omhyggelig proportionering af vinduesåbninger, gesimser og murpiller samt et dybt relief skaber variation og fine skyggevirkninger i den store facade, skabt som præfabricerede elementer, mod Cartwright Gardens.



Situationsplan



Stueetage



Snit



Garden Halls murede facader føjer sig smukt ind i den omgivende arkitektur skabt i Victoriatiden.

Indgangspartiet mod Cartwright Gardens er trukket tilbage fra facaden, hvor fire høje dørpartier leder ind i bygningen.

FACADEN SOM SAMLESÆT

STUDENTERBOLIGERNE GARDEN HALLS I LONDONS BLOOMSBURY-KVARTER HAR FÅET EN ANSIGTSLØFTNING MED REFERENCE TIL OMRÅDETS HISTORISKE ARKITEKTUR. DE NYE FACADER ER SAMLET PÅ STEDET AF PRÆFABRIKEREDE ELEMENTER OG DANNER EN VELKOMPNERET OG STOFFLIGT VIRKENDE VÆG UD MOD CARTWRIGHT GARDENS.

University of London råder over en række studenterboliger, heriblandt Garden Halls, hvis bygningshistorie går tilbage til 1930'erne og 50'erne. Garden Halls trængte imidlertid til en renovering og modernisering. Nu er der føjet badefaciliteter til hvert værelse, nye fællesrum er kommet til, og bygningerne har fået nye hovedfacader tegnet af arkitektkontoret Maccreanor Lavington. En høj og agtværdig facade i gule mursten mod Cartwright Gardens, og på den lavere del af bygningen på hjørnet af Cartwright Gardens og Leigh Street står facaden i mørkegrå mursten.

Garden Halls ligger i Bloomsbury, som ud over universitetet er kendt for at rumme en række uddannelses- og kulturinstitutioner, heriblandt det kæmpemæssige British Museum. Bloomsbury blev bebygget i 1700-tallet og begyndelsen af 1800-tallet med sammenhængende rækker af byhuse i mursten, der omkranser skønne pladser beplantet med plataner. I kontrast til byhusenes enkle, klassiske arkitektur står mere monumentalt byggeri fra Victoriatiden i 1800-tallet og begyndelsen af 1900-tallet. Institutioner, hospitaler og hoteller i større skala, med et dybere relief i facaden og pilastre og søjler, der spænder over flere etager. Rustikering og mønstermurværk er udbredte arkitektoniske virkemidler.

Skalamæssigt svarer Garden Halls til Victoriatidens monumentalbyggeri, og derfor ønskede Maccreanor Lavington at tage et lignende arkitektonisk sprog i brug i hovedfacaden mod pladsen. Harmoni og orden frembragt gennem nøje proportionering af vinduesåbninger, gesimser og murpiller og et dybt relief, der tilføjer den lange facade variation og fine skyggeeffekter. Facadeskemaet er klassisk med en klar opdeling

i en rustikeret base på to etager, et højt midterafsnit på tre etager og en øvre del på to etager. Hver del er visuelt bundet sammen af murpiller, der forsætter trinvis ind mod de dybtliggende vinduer.

Mursten var et naturligt materialevalg, som gav mulighed for en rigdom af stofflige virkninger. Stenene fanger og modulerer lyset. Associate director Gavin Finnan fra Maccreanor Lavington forklarer: »Facaden skulle have en kvalitet, som var den bygget af natursten. Vi fandt derfor en mursten, der har en smuk, distinkt, næsten geologisk kvalitet. Ideen var at lege med den lyse farve og sollyset, der siver gennem trækrone og hen over facaderne.«

Facaden er opført af præfabrikerede elementer bestående af halverede mursten indstøbt i beton. Hvert element er formet som et T og har en højde svarende til op til tre etager. Brugen af elementer overflødiggjorde stilladser og resulterede i kort konstruktions-tid. Fordi facaden er selvbærende, er behovet for dilatationsfuger begrænset. Bygningen fremtræder dermed mere monolitisk: »Det giver bygningen en særlig kvalitet, som mange moderne bygninger ikke har,« fortæller Gavin Finnan. »Vi bruger en moderne konstruktionsmetode til at opnå samme kvalitet, samme virkning som i traditionelt byggeri.«

Bygningen på hjørnet af Cartwright Gardens og Leigh Street fremstår med en lys stenklædt base og herover facader i mørkegrå mursten, der vækker minder om de sortso-dede murstensvægge, som er så karakteristiske for London. De dybe vinduesåbninger er kantet med samme lyse sten som basen, så facaden samlet set fremtræder som en grafisk komposition af lyst og mørkt. Et nutidigt byggeri med veneration for sine historiske omgivelser.



Garden Halls, Cartwright Gardens, London, Storbritannien

Bygherre: University Partnership Programme Ltd

Arkitekt: TP Bennett

Arkitekt: Maccreanor Lavington (hovedfacaderne)

Design og produktion, præfabrikerede facadeelementer: Thorp Precast Ltd

Ingeniør: Cundall

Entreprenør: Brookfield Multiplex

Opført: 2016

Sten: D71 DNF

Tekst: Martin Søberg, arkitekturhistoriker, ph.d.

Fotos: Paul Kozlowski

De store facadeelementer, inkl. de ni meter høje murpiller, er produceret hos virksomheden Thorp Precast i Newcastle-Under-Lyme i Staffordshire, UK.





Arkitekt Geert Berkein ønskede en sammenhængende murflade og valgte derfor en fuger i samme farve som stenene. Fugen er trukket en anelse tilbage, således at der skabes en diskret reliefvirkning i murværket.

Villa, Sint-Martens-Latem, Belgien

Bygherre: Privat

Arkitekt: Architectenburo Berkein

Ingeniør: ALPHA Studieb.u.r.o. bvba

Entreprenør: FRAIMCO bvba

Opført: 2018

Sten: K11

Tekst: Martin Søberg, arkitekturhistoriker, ph.d.

Fotos: Paul Kozlowski

Petersen Tegls sortiment rummer ikke kridhvide sten. K11 tangerer dog ren hvid.



VARM MINIMALISME

HVIDE KOLUMBA GIVER STRUKTUR OG STOFLIGHED TIL DEN SKARPTSKÅRNE VILLA I SINT-MARTENS-LATEM I DET ØSTLIGE FLANDERN. I EN PARKLIGNENDE HAVE, OMGIVET AF HØJE, GAMLE TRÆER, LIGGER VILLAEN SOM EN ENKEL, LYSENDE SKULPTUR.

I Belgien er Sint-Martens-Latem kendt for sin kunstnerkoloni. Fra slutningen af 1800-tallet og frem til Anden Verdenskrig søgte malere og billedhuggere fra byerne ud i de landlige omgivelser, hvor floden Leie slynger sig mellem enge, marker og skovpartier og forbi små, hyggelige enklaver af bebyggelse. I dag er Sint-Martens-Latem et af landets mest velhavende områder. Alléer og palæ-lignende huse kaster en herskabelig glans over stedet, men den landlige stemning er intakt.

Mellem de store træer ligger den hvide villa som en komposition af voluminer, anbragt oven på og ved siden af hinanden, så der skabes en dynamisk rumfølelse. Ved ankomsten virker bygningen lukket, man ser ikke så meget af det indre, men på den modsatte side åbner den sig mod haven og de grønne omgivelser. Et vandbassin slynger sig i en organisk form hen over de store græsplæner. Bassinet glider næsten umærkeligt over i en rektangulær swimmingpool, der lægger sig op ad den store, sandstensbelagte terrasse, som giver plads til ophold langs hele facaden. Derved er der skabt en visuel forbindelse fra omgivelsernes bløde, naturlige udtryk til bygningens mere stringente former.

Villaen fremstår helt enkelt i hvidt og sort og med et fint spil mellem Kolumba-stenenes naturlige stoflighed og glatte materialer som glas og sortlakeret metal. »Jeg kalder det for varm minimalisme,« forklarer arkitekten Geert Berkein. »Stenene lever og ændrer sig, men bevarer deres karakter, ja, de bliver faktisk smukkere med tiden. Naturen er på den måde integreret i bygningen. Hvis man i stedet havde anvendt pudse facader, ser det fint ud i begyndelsen, men de forfalder hurtigt og fremstår fattige. Fordi teglstenene ikke er fuldkom-

men ens, virker vægfladerne levende. Vi har valgt den samme farve til fugen for at opnå en sammenhængende flade. Blot ligger fugen en anelse dybere, så man fornemmer stenene, og der bliver skabt en fin reliefvirkning,« siger Geert Berkein.

Villaens hjerte er en stor, åben stue med hvide vægge, smukke, lyse trægulve og åben pejs. Atmosfæren virker næsten skandinavisk, afklaret og stilfuld, men også hyggelig. Samtidig afspejler arkitektur og indretning ideen om det enkle liv på landet, omgivet af alt det grønne. Fra det store opholdsrum leder skulpturelt formede trapper op til førstesalens soveafdeling, ligesom der er direkte forbindelse til spiseafdeling og videre til et stort køkken. Geert Berkein forklarer: »Vi har etableret hyggelige nicher, som er med til at give den varme stemning. Og en tilstræbt variation af de forbundne rum sikrer at rumafsnit til forskellige funktioner opleves forskelligt.«

Store vinduer fra gulv til loft trækker haven helt ind i huset. Selv på en overskyet dag falder der masser af lys ind. Som bygherren forklarer: »Vi ville gerne have en tidløs bolig, der stadig holder om 20-30 år. En arkitektur, der virker rolig og afklaret. Og ikke så minimalistisk, at der ikke blev levnet plads til varme.«

Villaens eksteriør står på sin vis i gæld til modernismens hvide, kubiske arkitektur fra 1920'erne og 30'erne. Men hvor modernismens huse skulle være som effektive maskiner, finder man en varmere glød i villaen i Sint-Martens-Latem. Her bidrager kombinationen af klare former og de naturlige materialer til at skabe en smuk og velfungerende ramme om et nutidigt familieliv.



Mod syd åbner huset sig op mod den store have, hvor et vandbassin slynger sig i en organisk form hen over de store græsplæner.

Villaens eksteriør står på sin vis i gæld til modernismens hvide, kubiske arkitektur fra 1920'erne og 30'erne.



*»Stenene lever og ændrer sig, men bevarer deres karakter, ja, de bliver faktisk smukkere med tiden. Naturen er på den måde integreret i bygningen.«
Geert Berkein, arkitekt
Architectenburo Berkein*

Den udkragede førstesal danner overdækning for en af familiens udendørs spisepladser.

Ankomst til villaen foregår i ly af det udkragede dæk. Et glasparti fra gulv til loft sikrer et stort lysindfald i hallen.



Fritidshuset ved Timmdorf er upåklageligt placeret med have, der løber lige ned i Behler See og store træer på grundens øvrige tre sider.

Facadens ind- og udadgående hjørner er udført med stålprofiler, som de håndlavede Coversten løber ind på.



Bygherren ønskede sig en moderne og robust fritidsbolig, som krævede et minimum af vedligeholdelse. Resultatet blev 258 kvadratmeter udført som to let forskudte voluminer med fladt tag og en facadebeklædning i Cover.



Plan, stueetage



Som led i ønsket om at trække eksteriøret ind i huset er Coverbeklædningen fortsat ind i det store, centrale, dobbelthøje opholdsrum.

ET RETREAT I NORDTYSKLAND

TIL SIT NYE FRITIDSHUS I SCHLESWIG-HOLSTEIN ØNSKEDE BYGHERREN AT FACADERNE FIK ET UDTRYK SOM BRÆDDER PÅ KLINK. BEKLÆDNINGEN SKULLE DOG GERNE VÆRE Tegl, SOM ER DET KLASISKE BYGGEMATERIALE I DENNE DEL AF TYSKLAND.

Siden jernbanen for cirka 100 år siden kom til Timmdorf i Schleswig-Holstein, har den lille landsby i Nordtyskland været et eftertragtet feriested. På en grund ud til den nærliggende Behler See havde en familie på to voksne og fire drenge et fritidshus fra 1960'erne. Men efter 17 år besluttede familien at rive det gamle hus ned for i stedet at opføre et nyt.

De mange år på grunden havde naturligvis givet familien en præcis indsigt i, hvilke kvaliteter, der skulle bibeholdes, og hvilke ændringer de ønskede i et nyt hus. Blandt andet hvor terrasser optimalt skulle placeres i forhold til sol og læ for vestenvinden, hvor indkik skulle forhindres, og hvor udsigt skulle prioriteres.

Bygherren blev inspireret til valg af arkitekt efter at have set en kubisk udformet villa med en beklædning af lærketræ, tegnet af Wacker Zeiger Architekten. Familien bor til daglig i et gammelt og vedligeholdelseskrævende hus i Hamburg, så ønsket var en enkel og helt moderne fritidsbolig. Resultatet blev 258 kvadratmeter udført som to let forskudte voluminer med fladt tag. Husets kerne er et dobbelthøjt, centralt rum med spiseplads

orienteret mod søen. Gæsteafdeling og opholdsrum er placeret på hver sin side af det dobbelthøje rum. Førstesal er indrettet med børneværelser i den ene ende og et lydisoleret arbejdsværelse og forældreafdeling i den anden. En sammenhængende træterrasse løber rundt om husets øst-, syd-, og vestlige sider. Store glaspartier i stuen og på førstesal giver mulighed for at åbne huset helt op mod vest, hvor grunden løber ud i søen. Husets øvrige tre facader er skærmet af store, gamle træer.

Arkitekt og bygherre var enige om, at huset skulle opføres som en trækonstruktion med en påmonteret klimaskærm. »Bygherren synes godt om lameludtrykket, men ønskede sig tegl på grund af materialets leve- og bæredygtighed, og fordi tegl er det klassiske byggemateriale i Nordtyskland,« fortæller arkitekt Fritz Geldschläger, Wacker Zeiger Architekten. Løsningen blev en Coverfacade, hvor bygherren i første omgang valgte en grå sten, hvis nuancer tangerer patineret lærk. Sent i processen ændrede man dog ordren til en rødbrun sten, der giver facaden et varmere udtryk.

»Når man nærmer sig huset, både fra land og vand, tror man, at de kubiske former er svøbt i træ. Når man kommer nærmere, opdager man teglets rige nuancer, som sammen med de repeterede skygger, der kastes af de klinkelagte tegl, medvirker til facadens på én gang robuste og lette udtryk,« fortæller Fritz Geldschläger. »Derudover glæder bygherren sig over, at facaden er 100 % farveægte og ikke kommer til at forvitre eller forgå i hundreder af år. At stenene kan genanvendes er også et positivt og bæredygtigt element.«

Fritidsbolig, Timmdorf, Tyskland

Bygherre: Privat

Arkitekt: Wacker Zeiger Architekten

Entreprenør: Holzbau Pagels, Bad Segeberg

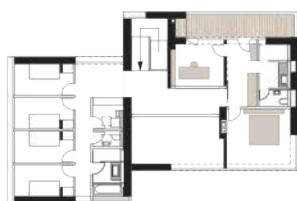
Ingeniør: Ingenieurbüro Back, Lübeck

Færdiggjort: 2016

Sten: C48

Tekst: Ida Præstegaard, cand.arch.

Fotos: Paul Kozlowski



Plan, 1. sal

MENNESKELIG OMSORG UDTRYKT MED MURSTEN

WAP ART SPACE, EN SPEKTAKULÆR, NY BYGNING I SEOUL, KOMMUNIKERER MED BEGAVEDE GREB PÅ BÅDE ET MENNESKELIGT OG ET URBANT PLAN.

Hvordan geninstallerer man som arkitekt den menneskelige skala og det menneskelige perspektiv i en hypermoderne metropol som Seoul? Hvor arkitekturen og livsudfoldelsen er præget af globalisering, digitalisering og avanceret infrastruktur, samt en stærk kommercialisering, der bl.a. afspejler sig i byens koncentration af skyskrabere, hvor skalaen sjældent relaterer til det menneskelige sansesystem. Og hvordan rækker man samtidig ud og agerer i en kontemporær dialog med den omgivende urbane og kulturelle kontekst?

Overvejelser som disse var centrale for den schweiziske arkitekt Davide Macullo, da han af en privat bygherre fik til opgave at tegne WAP Art Space, et kombineret kunstgalleri og privathjem beliggende i Seouls Gangnam-distrikt.

Først og fremmest valgte Davide Macullo at tage udgangspunkt i en menneskelig målestok og en alment genkendelig rumgeometri

i form af et kubisk grid på 2 x 2 x 2 meter. For at kunne skabe de ønskede volumener er målene adderet op til 6-8-10 meter, hvor de største mål foruden at give mulighed for større rum, også forholder sig til omgivelsernes urbane skala.

Bygningen er i princippet stablet op af kubelignende klodser i forskellige størrelser og forskudt i forhold til hinanden. Det sidste fungerer som en spektakulær understregning af kubeformatet, men levner også plads til vinduesåbninger og terrasser. Huset har to etager under jordplan. Herover er der 'stablet' seks etager oven på hinanden med vigende areal opefter, så bygningen fremstår slankere øverst. Klodsernes sider veksler mellem at danne mur eller vinduesåbninger, flere steder i form af store glaspartier, der spænder over dobbelthøje rum.

Kunstgalleriet, der er helliget nutidskunst, rummer seks udstillingsrum og en udendørs

udstillingsgård. Det er beliggende i stueplan og første etage under jord. Med sin halv-offentlige status har galleriet karakter af en social og kulturel gestus, en invitation til byen og dens brugere.

Privatboligen har lobby i stueetagen, men strækker sig ellers over de fem øverste etager i WAP Art Space og er således hævet op over det offentlige rum for at sikre en uforstyrret privatsfære.

Bygningen er opført i in-situ-støbt beton med facader i tegl – et byggemateriale, der både har historiske rødder i Korea, og som i høj grad bidrager til at generere kompleksets menneskelige kvaliteter.

For at opnå det rette facadeudtryk, ønskede Davide Macullo at benytte en helt lys teglsten. Og den skulle være håndlavet, da det er via det håndgjorte, at mursten får deres særlige kvaliteter. Da bygherren i forbindelse med projektet besøgte arkitekten

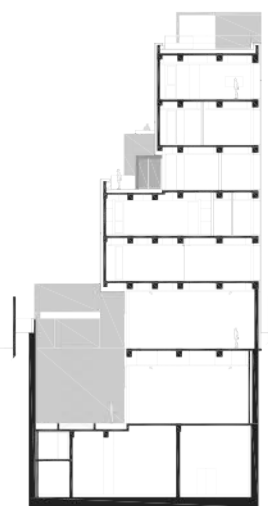
Peter Zumthors Kolumba Museum i Köln, stod det hurtigt klart, at stenen var fundet. Det skulle være den aflange, slanke Kolumba i en helt lys udgave.

Davide Macullo har i bogen *Architectural Material 1, Brick & Tile* fra koreanske Damdi Publishing forklaret, hvad det er, Kolumba-stenen bidrager med til WAP Art Space:

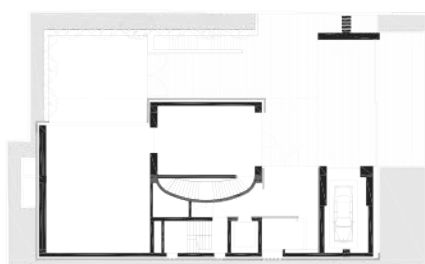
"Disse sten er som et stykke silke, og de genererer samme følelse som silken af at kunne holde kroppen enten varm eller afkølet. Murstensfacaderne har gjort det muligt at komme ned i skala. Når man ser bygningen på afstand, har den et glat og ensartet udtryk, men jo nærmere på man kommer, jo tydeligere kan stenedens karakteristika aflæses. Det fastholder beskuerens blik og reducerer skalaen fra urban til hjemlig, fra offentlig til privat. Jo nærmere man kommer, jo mere bliver man følelsesmæssigt beriget. Mursten har et ekstraordinært potentiale til

Bygningen, der rummer WAP Art Space, udgøres i princippet af stablede, kubelignende klodser i forskellige størrelser, der er forskudt i forhold til hinanden. Forskydningen giver plads til vinduesåbninger og terrasser.

"Mursten har et ekstraordinært potentiale til at udtrykke håndens arbejde. De er som et stykke stof, der er vævet i hånden og ikke på maskine. Stenene er levende og udtrykker en omsorg for mennesket."
Davide Macullo, arkitekt



Snit



Plan, stueetage



Situationsplan



at udtrykke håndens arbejde. De er som et stykke stof, der er vævet i hånden og ikke på maskine. Stenene er levende og udtrykker en omsorg for mennesket.”

Disse fine kvaliteter ved stenene udnyttes også i privatboligens lobby, hvor den Kolumba-beklædte facade er trukket med indenfor som levende og taktile vægflader.

WAP Art Space, Gallery, Seoul, Sydkorea

Bygherre: Privat

Arkitekt: Davide Macullo Architects

Entreprenør: Dasan Construction & Engineering Co., Ltd

Ingeniør: Dasan Construction & Engineering Co., Ltd

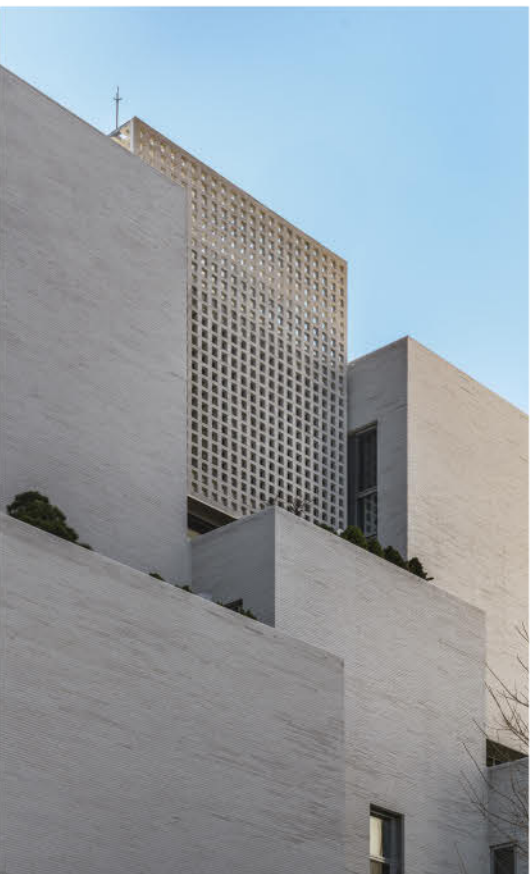
Færdiggjort: 2017

Sten: K11

Tekst: Tina Jørstian, cand.arch.

Fotos: Yousub Song

Set fra gadeplan er oplevelsen af stablede kuber markant.



På afstand har bygningen et glat og ensartet udtryk, men jo tættere man kommer, jo tydeligere kan man aflæse stenenes karakteristika. Ifølge Davide Macullo besidder stenene samme kvalitet som silke, der evner at holde kroppen varm eller afkølet efter behov.

Bygningen rummer en storslået bolig, der strækker sig over de fem øverste etager. Kubernes indbyrdes forskydning er udnyttet til flere, rummelige terrasser.



Det nye hus i Sant Cugat del Vallès ligger i et heterogent kvarter med bygninger i forskellige stilarter og højder. Grundet nærheden til bydelens historiske og fredede kvarter var projektet dog underlagt særdeles strenge retningslinjer.

Partierne mellem nogle af vinduerne er udformet som mønstermurværk med perforeringer med bagvedliggende glas.

Avinguda Catalunya 11, Barcelona, Spanien
Byhus med ti lejligheder og to erhvervslejemål
 Bygherre: Mengual & Puig Coll, SL
 Arkitekt: FITA, Marc Puig Mengual
 Samarbejdspartner: Matthew James Wilson
 Teknisk rådgivning: Arkitekt, Alberto Álvarez
 Entreprenør: Instalaciones y obras 49 SL /
 Valdomar Instalaciones SL
 Ingeniør: Manel Garriga,
 Enginyeria d'eficiència energètica
 Færdiggjort: 2017
 Sten: K91, D91 FF
 Tekst: Ida Præstegaard, cand.arch.
 Fotos: Paul Kozlowski
 Fotos, blomstrende træer: Andrea González Maroto

NYFORTOLKNING AF BYGNINGS-DETALJER

MURSTENS EVNE TIL AT SKABE VARIATION ER UDNYTTET TIL BEARBEJDNING AF HJØRNE OG GESIMS I NYBYGNING I UDKANTEN AF BARCELONA.



Det var bygherrens ønske, at den nye bygning på hjørnegrunden i bydelen Sant Cugat del Vallès i Barcelona skulle indordne sig i de historiske omgivelser. Samtidigt skulle den fremstå som et særligt hus, der på en nutidig måde ville bidrage positivt til det omgivende kvarter. Bygherren voksede op i huset på grunden, der blev revet ned til fordel for nybygningen, så stedet har stor betydning for familien. Opgaven, der indbefattede at opføre ti mindre lejligheder, to erhvervslejemål og en underjordisk garage, blev overdraget til bygherrens barnebarn, arkitekt Marc Puig, der siden 2014 har drevet tegnestuen FITA i Barcelona efter flere års ansættelse på forskellige internationale tegnestuer.

Sant Cugat del Vallès ligger cirka 20 km fra Barcelona, og grunden, hvor huset er placeret, ligger på grænsen til bydelens historiske og fredede kvarter. Området er underlagt særdeles strenge retningslinjer for nybyggeri.

Udfordringen for Marc Puig var derfor at finde et arkitektonisk formsprog og materialer, der ville tilfredsstillende både myndigheder og bygherre.

Som indgangsvinkel til designprocessen, lod Puig sig inspirere af proportioner og rytmer i de omgivende, historiske huses facader: »Jeg studerede især gesims- og hjørneløsninger, der ofte er tydeligt markerede bygningselementer i ældre arkitektur. Da de traditionelle byggemetoder, hvor blandt andet bygningshjørnerne havde en bærende funktion, i det 20. århundrede blev afløst af nye konstruktionsmetoder som søjle-pladesystemet, blev det overflødig at markere en bygnings hjørner. Huset i Sant Cugat del Vallès bød på en oplagt mulighed for nyfortolkning af hjørnet og gesimsen. Og i kraft af sine byggekloids-egenskaber var mursten det oplagte materiale at anvende,« forklarer Marc Puig.

Huset er opført med betondæk og bærende betonsøjler støbt in situ med ydermuren svøbt som en selvstændig, keramisk hud uden på konstruktionen. Lige under taget trapper de øverste tre skifte ud og danner en enkel gesims. Hjørnet er accenturet ved at hver andet skifte i hele bygningens højde er trukket 40 mm ud. De fremtrukne skifter, der har tre forskellige længder, løber fra hjørnet tilbage mod den plane facade, med en meter som det længste, fremtrukne skifte. Måden at behandle murværket på betyder, at de hårde mursten opleves som plastisk føjelige, og relieffet skaber et evigt foranderligt skyggespil i facaden.

At huset er i mursten benyttede Puig til at skabe yderligere variation: De identiske vinduesåbninger på 80 x 230 cm, der sørger for maksimalt lysindtag i lejlighederne, er rytmisk placeret i hele facaden. Partierne mellem nogle vinduer er udformet som møn-

stermurværk med perforeringer med bagvedliggende glas. Perforeringerne giver ekstra lysindtag, der ikke indregnes i det maksimalt tilladte vinduesareal, og skaber et spændende lys- og skyggespil – oplevet inde såvel som udefra.

Til facaden valgte Marc Puig at kombinere K91 og D91 i Flensborg-format, begge i grålige nuancer udført af dansk ler. »Begge sten udtrykker den neddæmpede, enkle materialitet, jeg ønskede i huset, men de tilfører også en elegant tone til omgivelserne,« fortæller Puig. »Strukturen og farverne i stenene fanger dagens vekslende lys, og det vilde forbandt med forskellige stenformater sørger for en homogen, men samtidigt rig overflade.«



I det tidlige forår har beboerne glæde af de blomstrende kirsebærtræer lige uden for vinduerne.



Situationsplan



Lejlighedsplan

Arkitekten udnyttede murstens evne til at skabe variation flere steder i facaden. I husets sydøstlige hjørne er hvert andet skifte trukket 40 mm ud. De fremtrukne skifte, der har tre forskellige længder, løber fra hjørnet tilbage mod den plane facade, med en meter som det længste, fremtrukne skifte.



Murværkets perforeringer giver ekstra lysindtag, der ikke indregnes i det maksimalt tilladte vinduesareal.

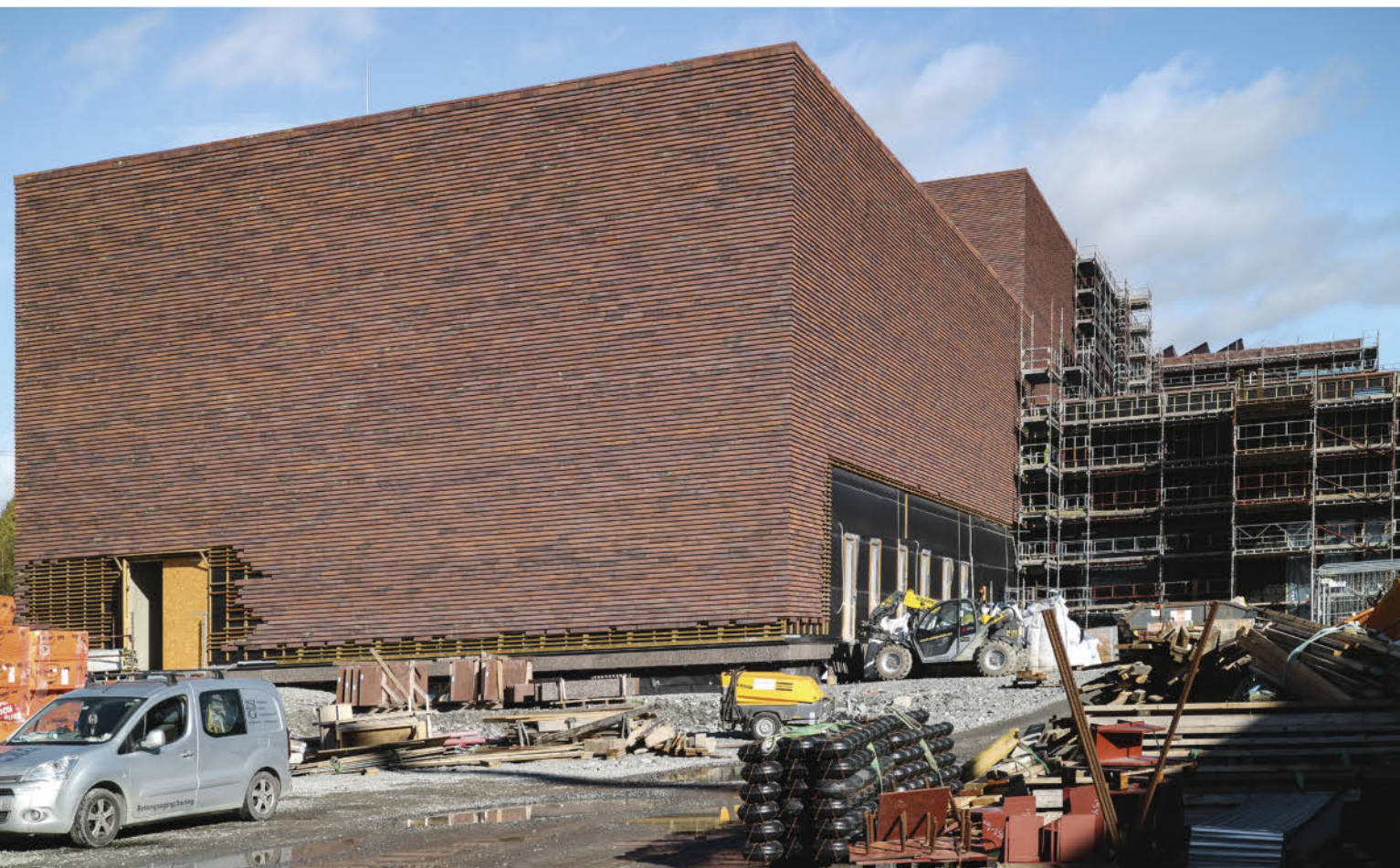
brick inside

»Mursten skabes af ler, vand og ild, og med deres naturlige rigdom af farver og taktile kvaliteter kan de tilføre rum en særlig atmosfære,« skriver arkitekt og professor Thomas Bo Jensen i forordet til "Brick Inside", som Petersen Tegl udgav i maj i år. I bogen præsenteres 59 vidt forskellige interiører, hvor teglsten i mange udgaver og på varieret vis er brugt til at skabe særlige rum eller særlige elementer indendøre.



ARKITEKTER ARBEJDER GLOBALT – DET SAMME GØR PETERSEN TEGL

Petersen Tegl leverer håndlavede og vandstrøgne sten til 44 lande fordelt på fire kontinenter. I kraft af teglværkets store netværk af egne sælgere og agenter kan Petersen Tegl i dag rådgive arkitekter og bygherrer globalt. Så uanset hvor i verden arkitekten, bygherren eller projektet er placeret, og selvom f.eks. arkitekt og projekt befinder sig i hvert sit land eller verdensdel, kan Petersen Tegl med kort varsel deltage i møder, forestå rådgivning samt levere prøve- og testmateriale.



Petersen Tegl har leveret ca. 260.000 C48 170 mm – der i alt vil dække 20.000 m² facade – til SLP i Norge. Til sammenligning skal der bruges ca. 3.000 Cover, hvis en middelstor villa skal beklædes med stenen. Desuden har Petersen leveret specialsten til beklædning af byggeriets 2,5 km lange gesims. Fotos, top: Mur Direkt, højre: Statsbygg/Trond Isaksen

CAMPUS ÅS

PETERSEN TEGL HAR LEVERET SIN HIDTIL STØRSTE ORDRE AF COVER TIL STORT FORSKNINGS- OG UNDERVISNINGSANLÆG LIDT UDEN FOR OSLO.

Et stort og komplekst byggeri er ved at tage form lidt uden for Oslo. Når SLP (Samlokaliseringsprojektet), også benævnt Campus Ås, står færdigt i 2020, vil Veterinærhøjskolen, der hører under Norges miljø- og biovidenskabelige universitet, og det norske Veterinærinstitut være samlet på én adresse.

SLP er tegnet af henholdsvis norske Fabel Arkitekter og danske Henning Larsen Architects i fællesskab med Statsbygg som bygherre. Det 63.000 m² store anlæg består af otte forbundne bygninger beklædt med C48. »Vi har projekteret en facade med begrænset vedligeholdelsesbehov, og så er det selvsagt en meget smuk sten, der bidrager til at samle og forankre en sammensat bygningsmasse på Norges smukkeste universitetscampus,« siger arkitekt Lasse Brøgger fra Fabel Arkitekter.



PETERSEN

KONSULENTER-PETERSEN TEGL

DANMARK ØST
CHRISTIAN TEITUR HARRIS
T: +45 2463 9235
E: CTH@PETERSEN-TEGL.DK

DANMARK VEST OG FYN
TORBEN SCHMIDT
T: +45 2028 4355
E: TSC@PETERSEN-TEGL.DK

EXPORT MANAGER
STIG H. SØRENSEN
T: +45 4014 1236
E: SHS@PETERSEN-TEGL.DK

NORGE
MUR DIREKTE AS
SIMEN BØE
T: +47 2339 2010
E: POST@MURDIREKTE.NO

SVERIGE
TEGELMÅSTER AB
MARTIN PERSSON
T: +46 40 542 200
E: INFO@TEGELMASTER.SE

**TYSKLAND
NIEDERSACHSEN, BREMEN OG HAMBORG**
ERIC SCHMIDT-BANDUR
T: +49 174 3800 667
E: ESB@PETERSEN-TEGL.DK

SLESVIG-HOLSTEN
ZIEGELTEAM
STEPHAN BAASCH
T: +49 170 2705 530
E: STEPHAN.BAASCH@ZIEGELTEAM.DE

TYSKLAND ØST
HARTMUT REIMANN
T: +49 170 5565 792
E: HARTMUTREIMANN@HOTMAIL.DE

**TYSKLAND SYD/NRW
SCHWEIZ TYSKTALLENDE DEL
ØSTRIG**
BACKSTEIN-KONTOR GMBH
T: +49 221 888785-0
F: +49 221 888785-10
E: INFO@BACKSTEIN-KONTOR.DE

BENELUX
PETERSEN BENELUX
HOLLAND, BELGIEN, LUXEMBOURG
BJÖRN LUCASSEN
T: +31 (0) 652362168
E: BLU@PETERSEN-TEGL.DK

HOLLAND
LINEKE LUCASSEN
T: +31 (0) 622529266
E: LLU@PETERSEN-TEGL.DK

TOM LUCASSEN
T: +31 (0) 646236445
E: TLU@PETERSEN-TEGL.DK

STORBRITANNIEN
STIG H. SØRENSEN
T: +45 4014 1236
E: SHS@PETERSEN-TEGL.DK

EUROPEAN BUILDING MATERIALS LIMITED
T: +44 0203 805 0920
E: ENQUIRIES@EBMSUPPLIES.COM

POLEN
CENTRUM KLINKIERU SCHÜTZ
T: +48 58 56 37 201
E: BIURO@CENTRUM-KLINKIERU.PL

DEN RUSISKE FØDERATION
INGRID KATHRIN GROKE
T: +45 2047 9540
E: IKG@PETERSEN-TEGL.DK

ARCHITILE LLC
T: +7 495 989 4317
E: INFO@ARCHI-TILE.RU

ØSTEUROPA (EKSKL. POLEN), ITALIEN
INGRID KATHRIN GROKE
T: +45 2047 9540
E: IKG@PETERSEN-TEGL.DK

AUSTRALIEN OG NEW ZEALAND
ROBERTSON'S BUILDING PRODUCTS PTY LTD
T: +61 3 8199-9599
E: PETER@ROBERTSONS.CO

INDIEN
ATLAS DEVELOPMENTS INDIA
T: +919818932863
E: ISHANVIR@ATLASDEVELOPMENTS.NL

SYDAMERIKA
INGRID KATHRIN GROKE
T: +45 2047 9540
E: IKG@PETERSEN-TEGL.DK

TEKNIK OG OVERLIGGERE

STEEN SPANG HANSEN
T: +45 2142 7962
E: SSH@PETERSEN-TEGL.DK

UDGIVER

PETERSEN TEGL A/S
NYBØLNORVEJ 14
DK-6310 BROAGER
T: +45 7444 1236
E: INFO@PETERSEN-TEGL.DK
WWW.PETERSEN-TEGL.DK

ANSVARSHAVENDE REDAKTØR
ANNETTE PETERSEN, ARKITEKT MAA
E: ANNETTE@ZINCK.INFO

REDAKTØR
IDA PRÆSTEGAARD, CAND.ARCH.
E: IPR@PETERSEN-TEGL.DK

LAYOUT
ZANGENBERG DESIGN

TRYK
STRANDBYGAARD

REPRO
EHRHORN HUMMERSTON

OPLAG
104.000

